

GRAFIK & BILLEDE



OPGAVEN

Jeg har valgt manipulere et panorama-billede til at ligne en lille 'planet'. Denne måde jeg har valgt at gøre det på, kan også bruges til at lave en slags tunnel, men jeg tager udgangspunkt i den lille planet.

PROGRAMVALG

Til billedemanipulationen har jeg brugt:

 Photoshop

VÆRKTØJER

- Crop Tool
- Clone Stamp Tool
- Image Size
- Edit -> Transform -> Flip Vertical
- Filter -> Distort -> Polar Coordinates

ARBEJDSPROCES

Det valgte billede åbnes i Photoshop og laget låses op.

Herefter skæres lidt af bunden af billedet fra for at give lidt mere himmel til billedet.

Da man kan se lidt af båden i de nederste hjørner af billedet, vælger jeg at fjerne dem med Clone Stamp Tool. Jeg behøver ikke at være så omhyggelig med værktøjet, da det er meningen at billedet skal være forvrænget.

For at den lille planet skal være værd som muligt, skal billedet strækkes til at være kvadratisk. Dette gør jeg under Image Size og tager den mindste værdi af højde og bredde og gør den

lige så stor som den største værdi. Hvis ikke dette gøres, ender man med en ovalformet planet, hvilket ikke ønskes. Og da det er meningen at billedet skal være forvrænget, gør det ikke noget i dette tilfælde med udvidelse af billedet. Efterfølgende skal man vælge om man vil lave enten en lille planet eller et tunnelsyn. Det der afgør det, er om billedets jordoverflade er i toppen eller i bunden. Man skal forestille sig at de to hjørner på venstre side og de to hjørner på højre side skal ramme hinanden (se illustration på næste side). Derfor: er jordoverfladen i bunden, så bliver det den yderste del i billedet og giver tunnelsynet. Hvis jordoverfladen derimod er i toppen af billedet (altså på hovedet), vil det være det inderste af billedet og derfor skabe en lille planet.

Da jeg vil vise den lille planet skal jeg derfor vende billedet på hovedet, hvilket gøres med Edit -> Transform -> Flip Vertical.

Herefter skal jeg koble de fire hjørner, hvilket jeg gør med værktøjet igennem stien Filter -> Distort -> Polar Coordinates. Her genereres effekten og nu skal billedet kun fintunes en smule. Der hvor siderne samles kan der være nogle ujævnheder, som skal rettes for at det er ens.

I dette tilfælde passer skyerne perfekt sammen og derfor ikke et problem her. Tilgenæld kan der arbejdes lidt på havoverfladen i midten, da det går ind i en spids og meget forvrænget. Her har jeg også brugt Clone Stamp til at ud-

bedre dette. Jeg har sørget for at matche de mørke farver og de lyse farver, for ved denne redigering skal de se ordenligt ud, da det er det sidste, som jeg vil gøre ved billedet.

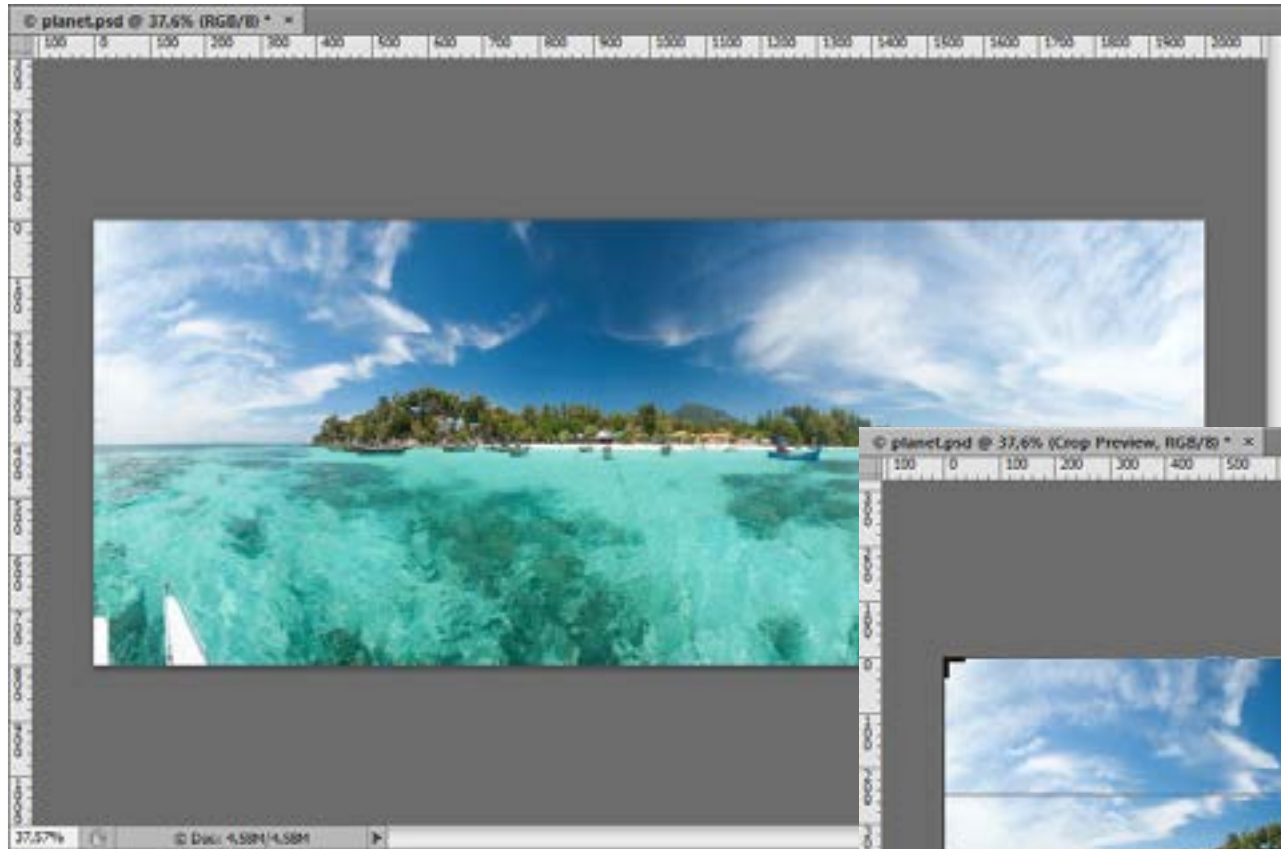
KVALITETSVURDERING

Jeg synes der er kommet et godt resultat ud af min opgave og jeg har lært nogle nye værktøjer.

Jeg har også formået at gøre opmærksom på konsekvenserne, hvis visse trin i processen ikke gøres - dette er en vigtig del og man forstår hvorfor de forskellige trin er vigtige.



START



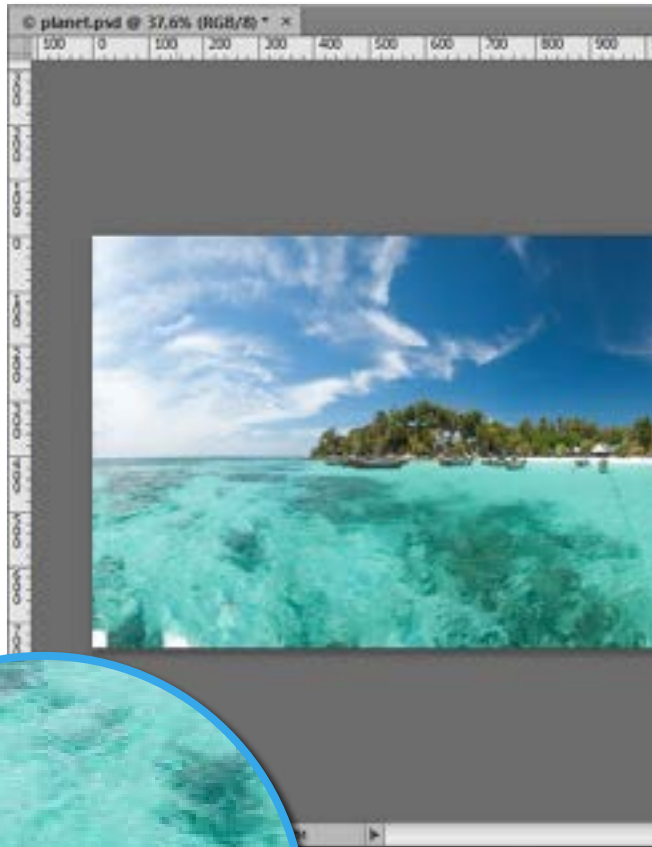
FØRSTE CROP

Her skærer jeg billede til så der fremgår mere himmel end hav



FJERNELSE AF BÅD

Her bruger jeg Clone Stamp Tool til at fjerne båden i hjørnerne. Dette behøvede ikke at være gjort pænt.

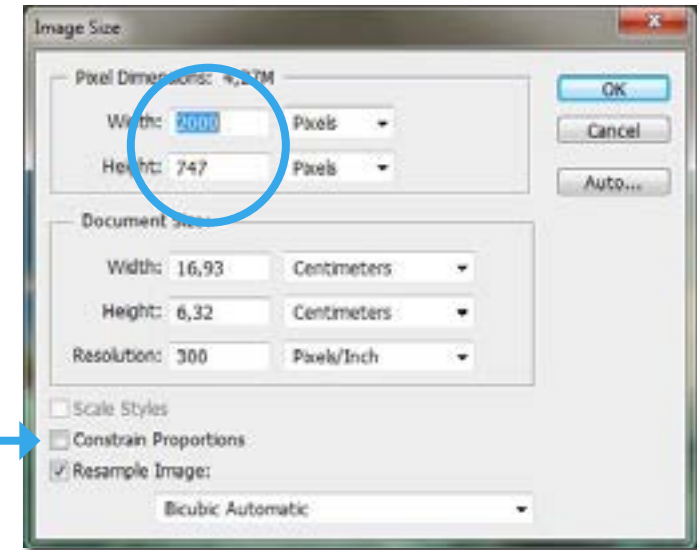


UDVIDELSE AF BILLEDE

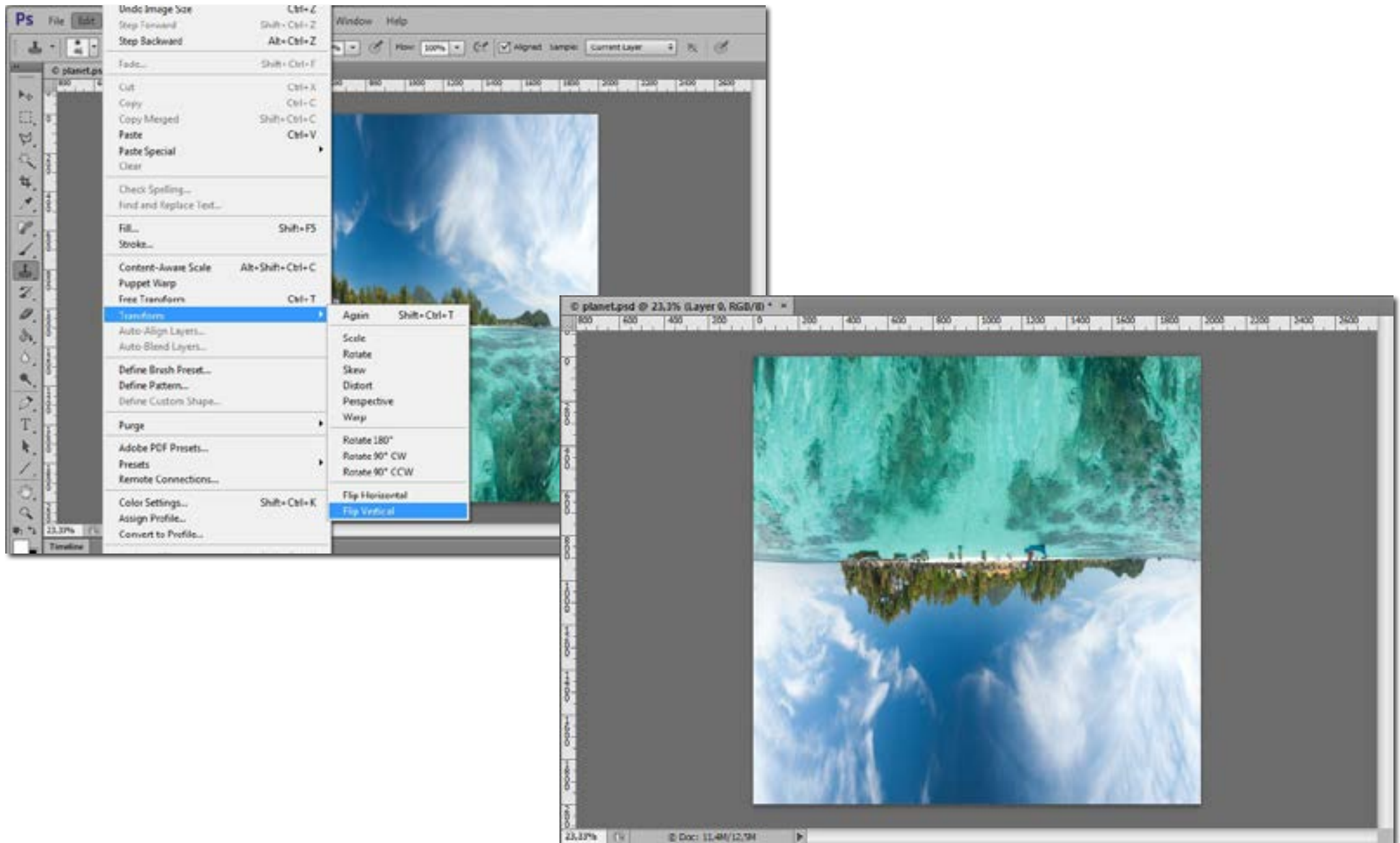
Jeg bruger Image Size til at udvide billedet, så det kan blive kvadratisk.

Jeg tager det største tal af højden og bredden og tilføjer det til det mindste.

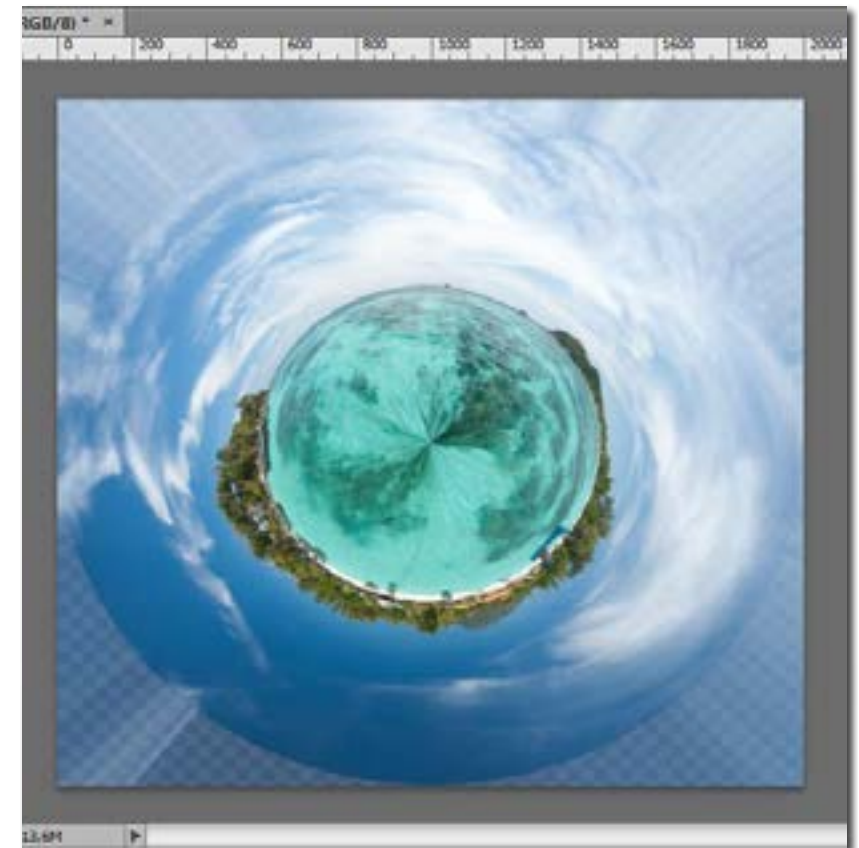
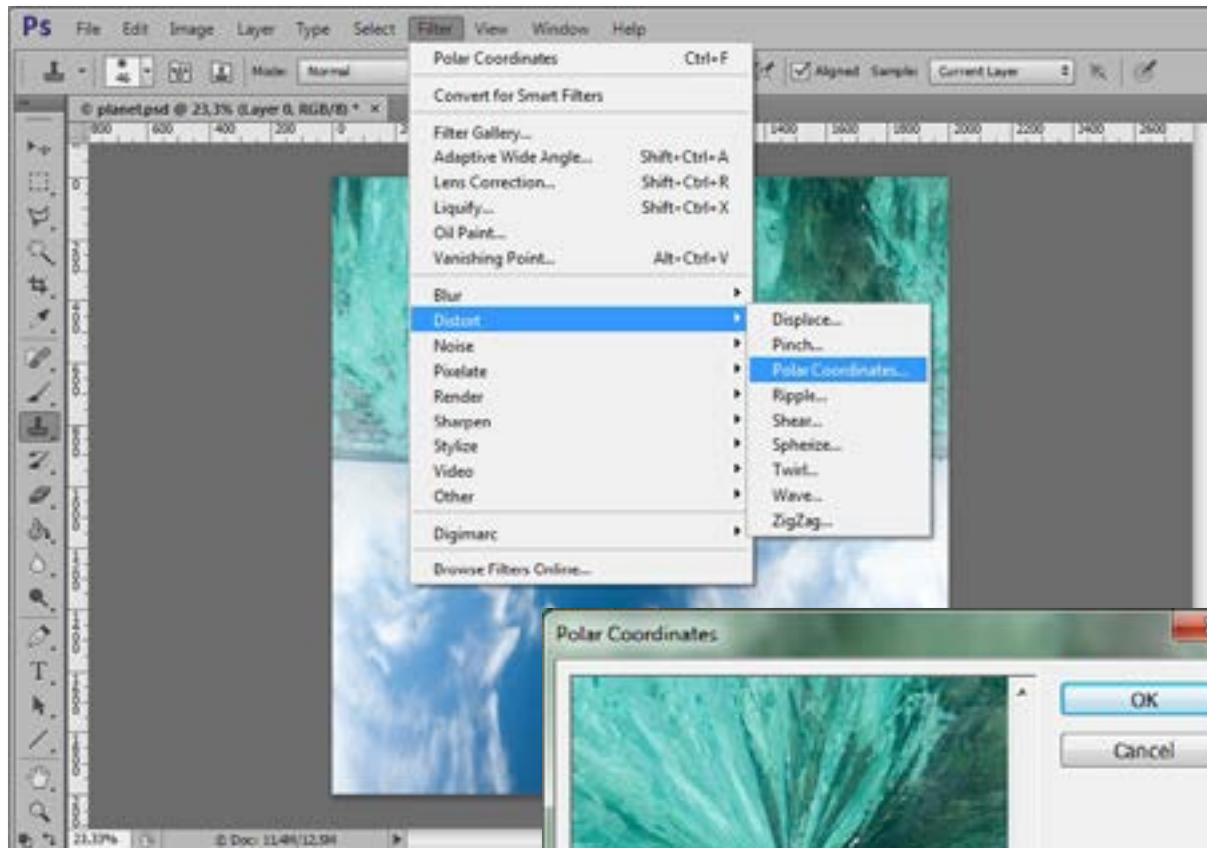
For at den ikke skalere automatisk, sørger jeg for at 'Constrain Proportions' er slået fra.



FLIP VERTICAL

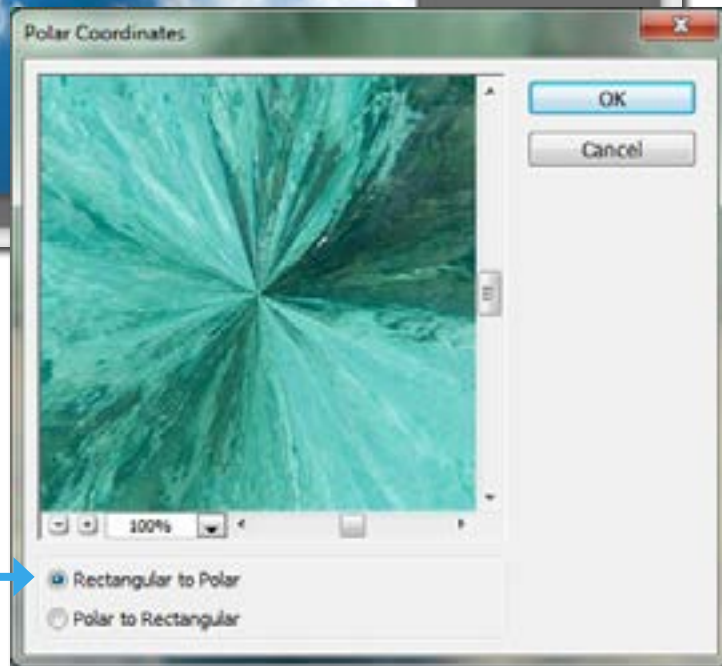


POLAR COORDINATIONS

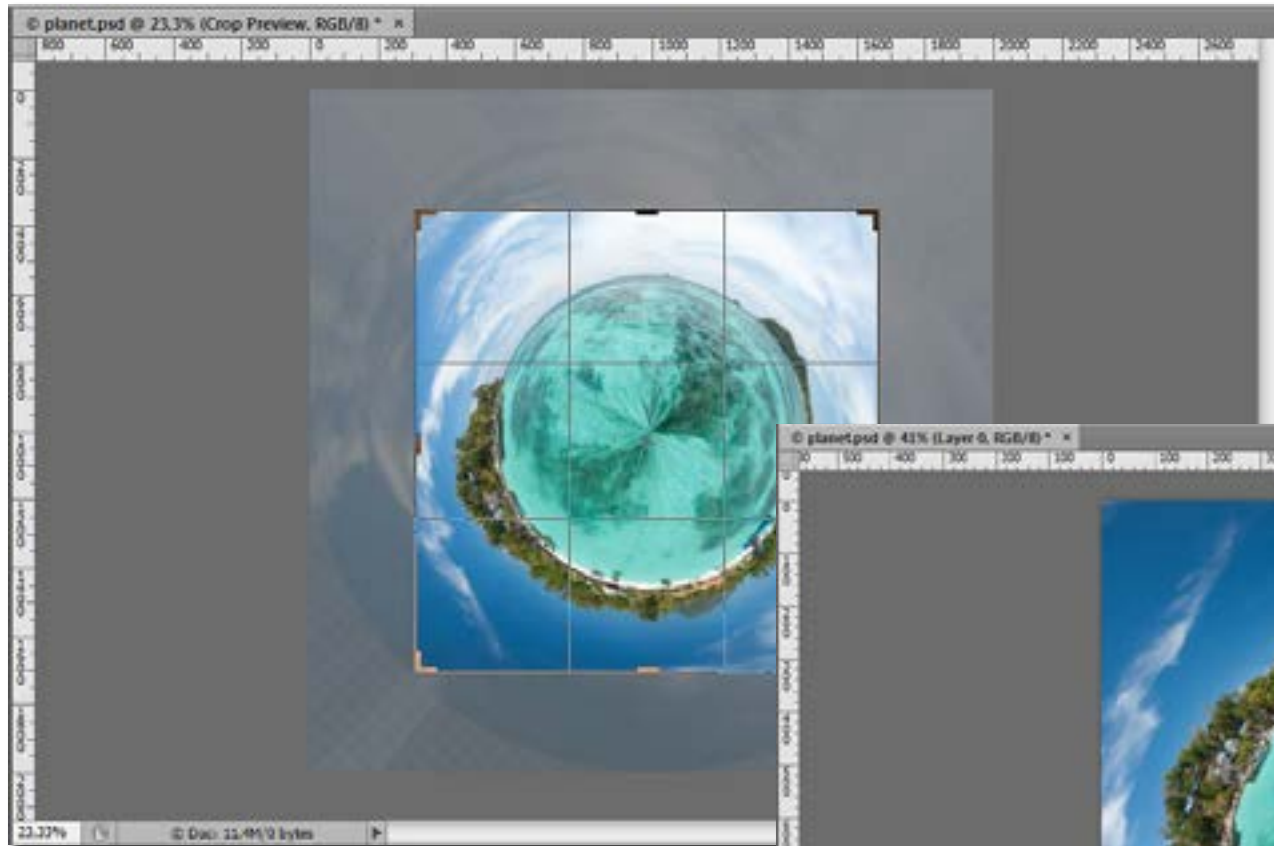


Vigtigt at vælge 'Rectangular to Polar', så den sætter højre og venstre side sammen.

Hvis jeg valgte 'Polar to Rectangular' ville den sætte top og bund sammen.



ANDEN CROP



ENDELIG FINJUSTERING

Til slut har jeg vendt billedet, så 'øen' ses øverst på 'planeten', da jeg synes det er mest harmonisk.

Jeg har også udalignet det meget sammenklemte hav med Clone Stamp Tool, for at det ligner en rigtig havoverflade.



DET ENDELIG BILLEDE

